



**РОССИЙСКАЯ ФЕДЕРАЦИЯ
РОСТОВСКАЯ ОБЛАСТЬ
КРАСНОСУЛИНСКИЙ РАЙОН
МУНИЦИПАЛЬНОЕ ОБРАЗОВАНИЕ
«ГОРНЕНСКОЕ ГОРОДСКОЕ ПОСЕЛЕНИЕ»
АДМИНИСТРАЦИЯ
ГОРНЕНСКОГО ГОРОДСКОГО ПОСЕЛЕНИЯ**

ПОСТАНОВЛЕНИЕ

от 15.05.2025 № 58

р.п. Горный

**Об утверждении Плана ликвидации аварийных ситуаций
в системах теплоснабжения с учётом взаимодействия
тепло-, электро-, топливо-и водоснабжающих организаций**

В соответствии с Федеральным законом от 06.10.2003г. № 131-ФЗ «Об общих принципах организации местного самоуправления в РФ», Федеральным законом от 27.07.2010 № 190-ФЗ «О теплоснабжении», руководствуясь ст. 34 Устава муниципального образования «Горненское городское поселение», -

ПОСТАНОВЛЯЮ:

1. Утвердить План ликвидации аварийных ситуаций в системах теплоснабжения с учётом взаимодействия тепло-, электро-, топливо- и водоснабжающих организаций, согласно приложению № 1 к постановлению.
2. Утвердить схему взаимодействия при возникновении аварийных ситуаций в системах теплоснабжения и теплопотребления на территории поселения согласно приложению № 2 к постановлению.
3. Постановление № 61 от 06.06.2024 г. «Об утверждении Плана ликвидации аварийных ситуаций в системах теплоснабжения с учётом взаимодействия тепло-, электро-, топливо-и водоснабжающих организаций» считать утратившим силу.
3. Контроль за исполнением настоящего постановления оставляю за собой.

И.о. Главы Администрации
Горненского
городского поселения



А.А. Чеботарев

План ликвидации аварийных ситуаций в системах теплоснабжения в системах теплоснабжения с учётом взаимодействия тепло-, электро-, топливо-и водоснабжающих организаций, на территории муниципального образования «Горненского городского поселения»

I. Общее положение

1. Настоящие правила по ликвидации аварийных ситуаций в системах теплоснабжения разработаны на основании Правил оценки готовности к отопительному периоду, утвержденными Приказом Минэнерго России от 13 ноября 2024 года № 2234.

2. Настоящие правила определяют порядок ликвидации аварийных ситуаций в системах теплоснабжения обслуживающих МУП «Красносулинские городские теплосети» с учетом взаимодействия органов управления Администрации Горненского городского поселения, ремонтных диспетчерских служб Красносулинского района.

3. В настоящих правилах используются следующие термины и определения:

- аварийная – повреждение или выход из строя системы коммунального теплоснабжения или отдельных сооружений, отдельных сооружений, объектов, оборудования, устройств, повлекшее прекращение либо существенное снижение качества теплоносителя;

- диспетчер ЕДДС (единой дежурно-диспетчерской службы) Красносулинского района.

- ДДС – дежурно-диспетчерские аварийные службы энергоснабжающих организаций;

- КЧС и ПБ – комиссия по предупреждению и ликвидации чрезвычайных ситуаций и обеспечению пожарной безопасности;

- потребители энергоресурсов – учреждений и организаций независимо от формы собственности и индивидуальные предприниматели, имеющие в собственности или в хозяйственном ведении установки и сети конечных потребителей теплоресурсов, в том числе организации, осуществляющие управление или обслуживание многоквартирными домами по договору управления или обслуживания.

- энергоснабжающие организации (поставщики энергоресурсов) – организации независимо от форм собственности и ведомственной подчиненности, имеющие источники или сети тепло-, электро-, водо-, газоснабжения или других источников энергоресурсов обеспечивающих энергоснабжение общественных и жилых зданий;

- энергопотребляющие системы – внутренние инженерные сети зданий с подключенными устройствами потребителей тепла;

- энергопотребляющие системы- системы электроснабжения жизнеобеспечения населения (инженерно- технические сети коммунального назначения);

- энергоресурсы – теплоноситель в системе отопления.

4. Энергоснабжающие организации обязаны:

- иметь круглосуточные работающие ДДС;

- иметь утвержденные инструкции с разработанным планом действий при технологических нарушениях, организациях отключения потребителей при временном недостатке энергоресурсов;

- при получении информации о технологических нарушениях на инженерно-технических сетях или нарушениях установленных режимах энергоснабжения обеспечивать выезд на место своих представителей;

- производить работы по ликвидации аварии на инженерных сетях в минимально установленные сроки;

- принимать меры по охране опасных зон. Место дефекта необходимо оградить, обозначить знаками и обеспечить постоянное наблюдение в целях предупреждения случайного попадания пешеходов и транспортных средств в опасную зону;

- для освобождения аварийных зон от автотранспорта информировать ОГИБДД МО МВД России «Красносулинский»;

- оповещать ЕДДС об ухудшении качества энергоресурсов, о прекращении или ограничении их подачи, длительности отключения с указанием причин, принимающих мерах и сроках устранения.

5. Потребители теплоэнергии обязаны обеспечить:

- принятие мер (в организациях эксплуатационной ответственности) по ликвидации аварий и нарушений на инженерных сетях, утечек на инженерных сетях, находящихся на их балансе и во внутридомовых системах;

- информировать обо всех происшествиях, связанных с повреждениями энергоснабжающую организацию МУП «КГТ» и ЕДДС Красносулинского района.

6. Основной задачей ДДС МУП «КГТ» является принятие оперативных мер по предупреждению, локализации аварии и ликвидации повреждений на системах с восстановлением заданных режимов теплоснабжения.

7. При аварийных ситуациях в помещениях собственников многоквартирных домов (затопление, угроза разморозения, угроза причинения вреда здоровью и имуществу собственников и нанимателей) диспетчер ДДС МУП «КГТ» совместно с организациями осуществляющими обслуживание многоквартирных домов организует отключение теплоснабжения всего дома до устранения аварийной ситуации.

8. Общую координацию действий ДДС осуществляет диспетчер ЕДДС Красносулинского района, при значительных авариях с выходами из строя систем теплоснабжения на срок более 12 часов координацию действий осуществляет КУС города.

II. Взаимодействие ДДС по вопросам теплоснабжения.

1. При поступлении в ЕДДС Красносулинского района сообщения о возникновении аварии на тепловых сетях, об отключении и ограничении теплоснабжения потребителей диспетчер ЕДДС Красносулинского района передает информацию по имеющимся у него каналам связи диспетчеру МУП «КГТ».

2. При поступлении в АДС МУП «КГТ» сообщениях о возникновении аварии на инженерных сетях об отключении или ограничении теплоснабжения потребителей диспетчерская служба обязана в минимально короткий срок:

- направить к месту аварии аварийную бригаду;

- сообщить о возникновении ситуации, по имеющимся каналам связи, руководству предприятия и на котельную, от которой возникла авария;

- принять меры по обеспечению безопасности в месте обнаружения аварии (выставить ограждение и охрану, предусмотреть освещение на месте аварии).

3. На основании сообщения с места обнаружения аварии ответственное должностное лицо (начальник аварийно-диспетчерской службы, начальник цеха К и ТС) принимает следующее:

- какие конкретно потребители будут ограничены (или полностью отключены) в теплоснабжении на какое время: согласно утвержденным графиком ограничения теплоснабжения;

- какими силами и средствами будет устраняться, обнаруженная авария;

- какие переключения в сетях будут выполнены;

- как изменится режим теплоснабжения в зоне аварии;

- какие абоненты и в какой последовательности должны быть отключены, инженерные системы при необходимости должны быть опорожнены.

4. Руководителями работ по водоотведению (канализации) и устранению аварии являются:

- до прибытия на место руководителя предприятия – диспетчер АДС, начальник АДС;

- после прибытия – начальника цеха К и ТС.

5. О принятии решения и предположительное время на восстановление теплоснабжения потребителей руководитель работ по водоотведению (канализации) и устранением аварии немедленно информируют соответствующие АДС энергоснабжающих организаций и других организаций, попавших в зону аварии.

6. Если в результате, обнаруженной аварии подлежит отключению или ограничению в подаче тепла дошкольные образовательные и общеобразовательные учреждения, диспетчер МУП «КГТ» незамедлительно сообщает об этом в соответствующие организации и учреждения по всем доступным каналам связи.

7. Лицо, ответственное за ликвидацию аварии, обязано:

- уведомить диспетчера ЕДДС Красносулинского района об ответственном лице за ликвидацию аварии;

- вызвать через диспетчерские службы представителей организаций, имеющих подземные коммуникации в месте аварии и согласовать с ними проведение земляных работ для ликвидации аварии;

- обеспечить выполнение работ на подземных коммуникаций минимально необходимые сроки и обеспечить безопасные условия производства работ;

- информировать о завершении аварийно-восстановительных работ ДДС предприятия для восстановления рабочей схемы, заданных параметров теплоснабжения и подключения потребителей.

8. При аварийных ситуациях на объектах потребителей, связанных с затоплением водой чердачных, подвальных, жилых помещений и невозможностью потребителя произвести отключение на своих сетях, заявка на отключение не подается в ДДС предприятия МУП «КГТ» и выполняется как аварийная.

9. Выдача разрешений на производство аварийно-восстановительных работ на тепловых сетях, связанных с нарушением благоустройства, для организации – владельцев или балансодержателей инженерных коммуникаций и их подрядных организаций производится в соответствии с правилами благоустройства Горненского городского поселения. Собственники и иные законные владельцы инженерных сетей и коммуникаций, находящихся в зоне ликвидации аварии, обеспечивают незамедлительное по получению сигнала обеспечивает прибытие своих представителей для согласования земляных работ.

10. Решение о введении режима ограничения или отключения подачи теплоносителя потребителя при аварии принимается руководителем предприятия по согласованию с Главой Администрации Горненского городского поселения, при

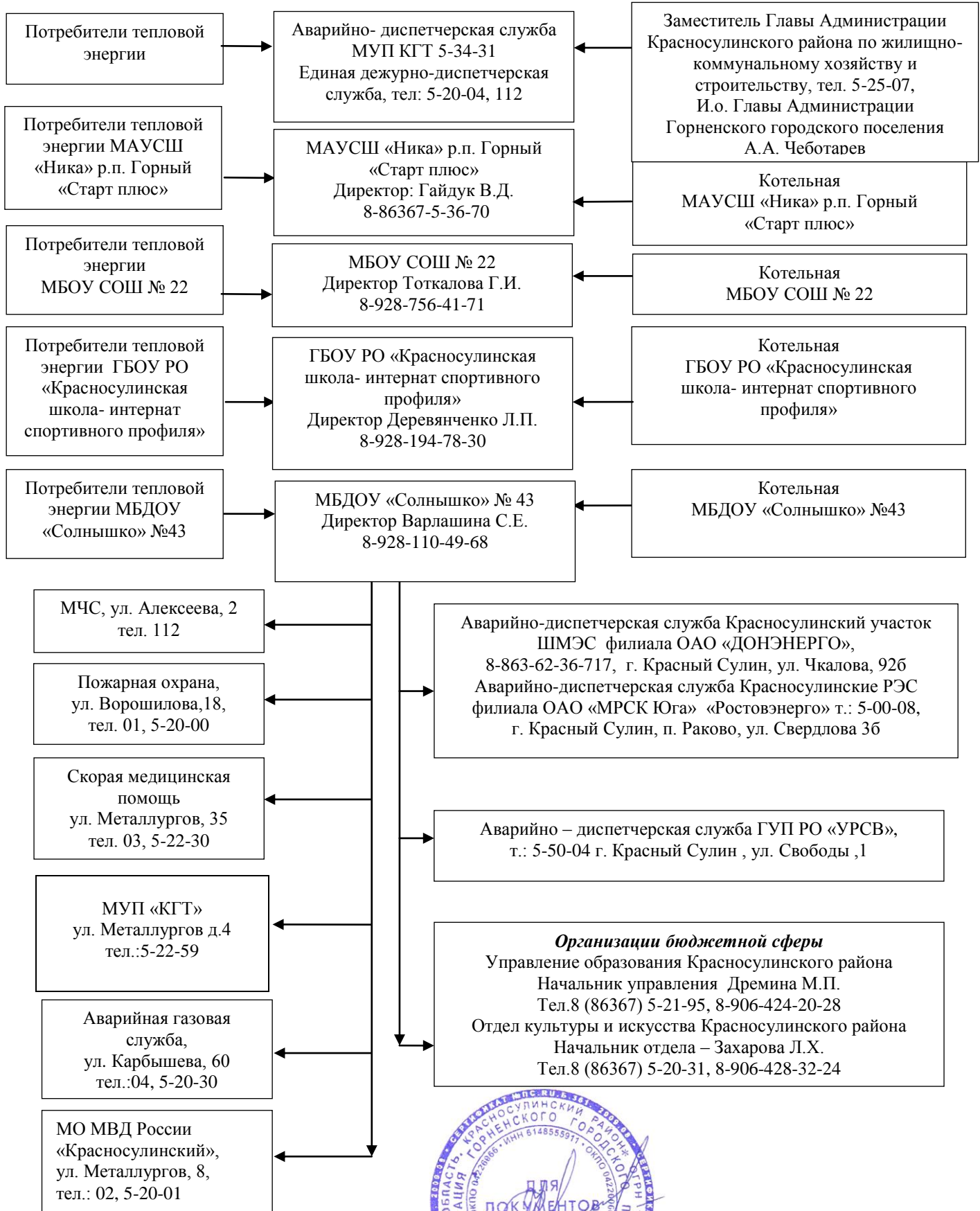
аварийных ситуациях в целях предупреждения повреждения энергоснабжающая или причинения вреда здоровью, имуществу потребителей, дежурный диспетчер МУП «КГТ» разрешается принимать решение об отключении потребителей с последующей информацией руководству предприятия и ЕДДС Красносулинского района.

11. В случае возникновения крупных аварий, вызывающих возможные перерывы теплоснабжения на срок более суток, по решению Главы Администрации Горненского городского поселения собирается группа по оперативному принятию мер для обеспечения устойчивой работы объектов топливно – энергетического комплекса и жилищно-коммунального хозяйства Горненского городского поселения.

12. Решением КЧС Красносулинского района к восстановительным работам привлекаются специализированные организации. Восстановительные работы выполняются по программам и в сроки, согласованные с Администрацией Горненского городского поселения.

13. Все получаемые в процессе работы диспетчерских служб сообщения фиксируются дежурными в соответствующих журналах с отметкой времени получения информации и фамилии лиц передавших (получивших) сообщения.

**Схема взаимодействия при возникновении аварийных ситуаций в
системах теплоснабжения и теплопотребления на территории
Горненского городского поселения Красносулинского района**



И.о. Главы Администрации
Горненского городского
поселения



А.А. Чеботарев